

AUSCHWITZ: UN CAMP MIXTE

III- Auschwitz II- Birkenau

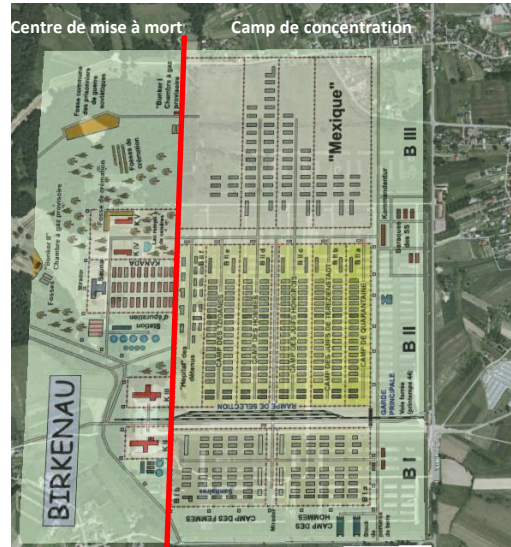
Auschwitz II Birkenau est à la fois un camp de concentration et un centre de mise à mort séparés physiquement pour éviter tout mouvement de résistance.



Une des rares photos retrouvées témoignant du massacre.(1944)

Fosse de crémation :

Après avoir gazé les déportés à peine arrivés, les Sonderkommandos (les équipes chargés de sortir les cadavres des chambres à gaz) devaient apporter les corps dans la fosse où ils les brûlaient. Le document met en exergue la crémation des corps dans une fosse d'incinération.



I- Auschwitz I : le camp de concentration

Suite à la conquête de la haute-Silésie considérée comme allemande, Himmler décide de la création du Konzentrationslager en 1940 destiné à l'élimination des élites polonaises et des opposants politiques. Le premier convoi, comptant 728 détenus politiques polonais, arriva au camp le 14 juin 1940 en provenance de la prison de Tarnow. Cette date est considérée comme l'entrée en activité du camp. Par la suite, les autorités allemandes déportèrent à Auschwitz des ressortissants d'autres pays occupés, des Roms (Tziganes) et des prisonniers de guerre soviétiques.

Sur au moins 1,3 millions de déportés au KL Auschwitz, furent enregistrées et détenues dans le camp environ 400 000 personnes.

L'entrée du camp



A l'entrée du camp surplombe la devise « Arbeit macht frei » (le travail rend libre), au sens complètement ironique, puisque malgré le travail, ils n'en sortiront pas.

Les conditions de vie



Au sein du camp les conditions de vie sont précaires, la plupart des lits sont en paille, les toilettes inexistantes, plus la propagation de maladies etc...

Le mur de la mort.



Le mur sert de lieu d'exécution. Devant le « Mur de la mort », les SS ont fusillé des milliers de détenus, en particulier des Polonais



Photographie du Krematorium III de Birkenau prise par le SS en Juin 1943.



Dessin de la salle des fours du Krematorium II par David Chloa, rescapé du Sonderkommando.

Ouvert en 1943, près de la rampe de déchargement, le crématorium III servait à hâter la liquidation des déportés conférant ainsi à cette mort massive et cruelle une dimension industrielle jusqu'alors inconnue.

Entre mars et juin 1943, les autorités du camp mettent en service les quatre crématoires et des chambres à gaz, capables de contenir chacune 2.000 victimes associés à des fours crématoires pour brûler au plus vite les cadavres de déportés. 13 au 14 mars 1943, 1492 Juifs en provenance de Cracovie y sont gazés. On peut considérer qu'à partir de cette date tous les éléments sont en place, et que désormais Auschwitz-Birkenau assume ce rôle triple qui l'a rendu si particulier :

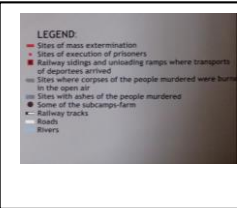
- à la fois camp de concentration classique
- camp de la mort lente
- et camp d'extermination immédiate.

http://www.herodote.net/Pourquoi_Auschwitz_Birkenau_-article-1494.php

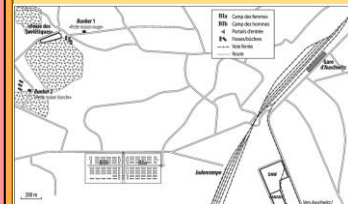
Le porche d'entrée d'Auschwitz-Birkenau



Plan de Auschwitz I et AuchwitzII Birkenau en 1944



II- Les bunkers pour intensifier les gazages



Hommes, femmes et enfants, considérés comme inaptes, étaient alors conduits encadrés par des SS qui avaient pour consigne d'être amicaux et bienveillants afin que tout se déroule dans le calme, de la gare jusqu'au Bunker. (plan à l'été 1942)

Au printemps 42 ont lieu les premiers gazages au Bunker 1. Il se situe à proximité d'Auschwitz 2 Birkenau : petit bâtiment (d'à peine plus de 15 m sur 6) préexistant au camp. Des travaux transformèrent cette chaumière qui appartenait à un paysan Polonais en chambres à gaz. Un panneau "Zur Desinfektion" est apposé sur le bâtiment.

Source de la carte : Tel Bruttmann, Auschwitz, collection la Découverte, 2015

A partir de 1942, Auschwitz intègre une nouvelle dimension : mise en œuvre de la Solution finale puis l'opération « Aktion 1005 ». En mars 1942 commencent les déportations de Juifs de Slovaquie et de France avec l'étape de la sélection.

Lorsque les premiers détenus arrivent à Auschwitz-Birkenau, en mars 1942, ils sont donc déportés dans le cadre d'un programme d'élimination « lente » par le travail, c'est pourquoi le convoi est formé d'hommes entre dix-huit et soixante ans. Les exterminations de Juifs sur une grande échelle n'ont commencé à Auschwitz qu'en mai 1942, peut-être le 12 mai avec l'arrivée de Juifs de Haute-Silésie qui n'avaient pas été sélectionnés pour travailler

Krematorium I : août 1940



Premier crématorium est mis en place pour répondre à des besoins sanitaires afin de brûler les cadavres des prisonniers et éviter les épidémies.

En mars 1941, Himmler donne l'ordre d'agrandir le camp pour recevoir 30 000 prisonniers et de construire un deuxième camp pour accueillir 100 000 prisonniers soviétiques

Le Blok 11



Evolution d'Auschwitz :

Le 3 septembre 1941, Himmler décide de faire les premiers tests avec le Zyklon B dans le Blok 11 : Première action d'extermination massive au moyen de Zyklon B. Parmi les victimes, 600 prisonniers de guerre soviétiques et 250 Polonais.

